



# РЕПУБЛИКА БЪЛГАРИЯ

Министерство на околната среда и водите

Регионална инспекция по околната среда и водите - Бургас

УТВЪРДИЛ :

инж. АНТОНИЙ ИВАНОВ

Директор на РИОСВ – Бургас



## ДОКЛАД

за извършена проверка по документи и на място по изпълнение на условията в комплексно разрешително №475-Н1/2014 г., издадено на оператор „КРОНОШПАН БЪЛГАРИЯ“ ЕООД, гр. Бургас

На основание Заповед № РД-122/31.10.2014 г. на директора на РИОСВ – Бургас, екип от експерти при РИОСВ – Бургас и експерт при БДЧР – Варна извършиха контрол по изпълнение на условията от комплексно разрешително №475-Н1/2014 г., влязло в сила на 15.08.2014 г.

Проверката се осъществи в периода 05.11.-07.11.2014 г.

- **Цел на проверката:** Осъществяване на текущ контрол на дейността на обекта по изпълнение на условията от комплексно разрешително №475-Н1/2014 г.
- **Обхват на проверката:** Изпълнение на условията от комплексно разрешително №475-Н1/2014 г., издадено за *Инсталация за производство на плочи от дървесни частици (ПДЧ) и на плочи от ориентирани дървесни частици (OSB)*
- **Констатации от проверката:**

Извърши се проверка по документи и оглед на производствената площадката във връзка със следните условия:

- Условие № 2. Инсталации в обхвата на комплексното разрешително;
- Условие № 3. Обхват;
- Условие № 4. Капацитет на инсталациите;
- Условие № 5. Управление на околната среда;
- Условие № 7. Уведомяване;
- Условие № 8. Използване на ресурси;
- Условие № 9. Емисии в атмосферата;
- Условие № 10. Емисии на отпадъчни води;
- Условие № 11. Управление на отпадъците;
- Условие № 12. Шум;
- Условие № 13. Опазване на почвата и подземните води от замърсяване;
- Условие № 14. Предотвратяване и действия при аварии;



- Условие № 15. Преходни режими на работа (пускане, спиране, внезапни спирания и други);
- Условие №16. Прекратяване на работата на инсталациите или на части от тях

**Условие № 2. Инсталациите, обхванати от комплексното разрешителното са:**

**Инсталация, която попада в обхвата на т. 6.1 (в) от Приложение № 4 към ЗООС:**

1. *Инсталация за производство на плочи от дървесни частици (ПДЧ) и на плочи от ориентирани дървесни частици (OSB), включваща:*

- производство на плочи от дървесни частици (ПДЧ);
- производство на плочи от ориентирани дървесни частици (OSB)

**Инсталации, които не попадат в обхвата на Приложение № 4 към ЗООС:**

1. Цех за ламиниране на плочи от дървесни частици – ЛПДЧ;
2. Котелна инсталация с номинална топлинна мощност 7 MW, включваща:
  - Конус-котел за подгряване на термомасло на преса ПДЧ – 3 MW;
  - Конус-котел за подгряване на термомасло на преса OSB – 3 MW;
  - Котел НРН1000 за подгряване на термомасло за преси в Цех Ламинат за ламиниране на ПДЧ – 1 MW;
3. Преса за опаковки от пластмаса и хартия

### **Условие № 3. Обхват**

Към датата на проверката няма промяна в работата на инсталацията, попадаща в обхвата на Приложение 4 от ЗООС, както и в границите на площадката. От датата на влизане в сила на КР до момента на проверката работата на инсталациите и емисиите в околната среда се контролират и поддържат в съответствие с условията на разрешителното.

### **Условие № 4. Капацитет на инсталациите**

От представените данни по време на проверката се констатира, че до момента не е превишен капацитетът на инсталацията по Условие 2, попадаща в обхвата на Приложение № 4 на ЗООС, посочен в Таблица 4.1. на разрешителното.

### **Условие № 5. Управление на околната среда**

Въведена е система за управление на околната среда – изготвени са инструкции и формуляри за документиране на резултатите от проверките. Дадени са указания на оператора за допълване на инструкциите в съответствие с изискванията на разрешителното, както и за редовното документиране на резултатите от проверките.

Представен е списък на отговорните лица за изпълнение на условията в разрешителното. Проведено е обучение на тема: „Въвеждане на СУОС и обучение на ръководния персонал“. Операторът съхранява актуален списък на нормативната уредба по околна среда, регламентираща работата на инсталациите.

Изготвена е инструкция за преразглеждане и актуализиране на инструкциите за работа на технологичното/пречиствателното оборудване след всяка авария. От датата на влизане в сила на КР до датата на проверката няма регистрирани аварии. Не се е наложило преразглеждане, или актуализиране на инструкциите за работа на технологичното/пречиствателното оборудване.



Разработена е инструкция за аварийно планиране и действия при аварии. Въведени са следните формуляри за документиране на несъответствията:  
ФКР-5.9.3-01- Регистър на несъответствията;  
ФКР-5.9.3-02- Проверка на несъответствието и назначаване на коригиращи действия.

От датата на влизане в сила на КР до датата на проверката няма регистрирани несъответствия във формулярите.

#### **Условие № 7. Уведомяване**

От датата на влизане в сила на комплексното разрешително до датата на проверката не се е наложило да се уведомяват компетентните органи за аварийни, или други замърсявания.

#### **Условие № 8. Използване на ресурси**

При проверката е представен договор за доставка на питейна вода, отвеждане и пречистване на отпадъчни води, сключен между „ВиК” ЕАД, гр. Бургас и „Кроношпан България” ЕООД, както и анекс към него.

Прилага се инструкция за експлоатация и поддръжка на охлаждащата система за намаляване на температурата на изходящите газове в мокър електрофилтър, която е основен консуматор на вода за производствени нужди. Операторът, отговарящ за поддръжката на мокър електрофилтър ежеседмично извършва оглед на целостта и нормалното функциониране на оборудването. При констатиране на теч в системата, или неработеща част, н-к цех „OSB” и н-к цех „ПДЧ” предприемат мерки за отстраняване на повредата.

Представена е инструкция за извършване на проверки на техническото състояние на водопроводната мрежа на площадката, установяване на течове и предприемане на действия за тяхното отстраняване. Ежемесечно се извършват проверки на водопроводната мрежа на площадката, като резултатите се документират във формуляр. Към датата на проверката не са констатирани течове.

Дружеството отчита количеството на използваната вода за производствени нужди от инсталацията по Условие 2, попадаща в обхвата на Приложение № 4 от ЗООС чрез водомери. Представена е инструкция за измерване и документиране на изразходваните количества вода за производствени нужди. Извършва се оценка на съответствието на изразходваните количества вода за производствени нужди, установяване на причините за несъответствията и предприемане на коригиращи действия. Въведен е формуляр за документиране на използваните количества вода за производствени нужди.

Операторът отчита ежедневно консумираната електро- и топлоенергия. Прилага се Методика за изчисляване на консумираната топлоенергия от инсталациите за производство на ПДЧ и OSB. Изразходваното количество електроенергия да се отчита по измервателните устройства. Попълва се формуляр „Използвани количества електроенергия“. Главният енергетик е отговорен за измерване и документиране на изразходваните количества електроенергия. Изразходваното количество топлоенергия от инсталацията по Условие 2, попадаща в обхвата на Приложение № 4 на ЗООС се определя съгласно горесцитираната методика. Попълва се формуляр „Използвани количества топлоенергия“. Началниците на цехове ПДЧ и OSB са отговорни за измерване и документиране на количествата горива.

Представена е инструкция за експлоатация и поддръжка на електропреобразователните части на дробилката на дървесния материал за ПДЧ и на



Калибратора за OSB, както и на сушилните барабани за дървесни флейки за ПДЧ и за сушилните барабани за дървесни флейки за OSB. Резултатите от изпълнението на инструкцията следва да се документират в два отделни формуляра - за цех „ПДЧ“ и за цех „OSB“.

Извършват се проверки на техническото състояние на топлопреносната мрежа, като резултатите се отразяват във формуляр „Проверка на топлопреносната мрежа“.

Употребяваните при работата на инсталацията по Условие 2 суровини и опасни спомагателни материали не се различават по вид и не превишават съответните количества. Каго гориво се използва природен газ. Представена е инструкция, осигуряваща изчисляване и документиране на използваните количества суровини, спомагателни материали и горива, както и инструкция за оценка на съответствието на стойностите на годишните норми за ефективност.

Представени са информационните листове за безопасност на използваните опасни химични вещества и смеси. Същите отговарят на изискванията на Приложение II на Регламент (ЕО) 1907/2006 относно регистрацията, оценката, разрешаването и ограничаването на химикали (REACH). Съхранението на химичните вещества и смеси отговаря на условията за съхранение, посочени в информационните листове за безопасност.

Складовете за съхранение на спомагателни материали са закрити, с бетонна основа, без връзка с канализацията. Същите отговарят на изискванията на *Наредбата за реда и начина на съхранение на опасните химични вещества и смеси*. Представена е инструкция за поддръжка и периодична проверка на съответствието на съоръженията и площадките за съхранение на спомагателни материали и горива.

Извършва се визуален ежедневен контрол за наличие на течове и структурната цялост на резервоарите. Резултатите от всяка проверка се документират във формуляр. Към момента на проверката няма констатирани несъответствия.

Извършва се проверка на тръбопроводите и оборудването, разположени на открито. Резултатите се документират във формуляр. Към датата на проверката не са установени течове на спомагателни материали и горива.

Не са констатирани несъответствия по условието.

#### **Условие № 9. Емисии в атмосферата**

Към датата на проверката операторът експлоатира всички описани пречиствателни съоръжения за емисии в атмосферата, разрешени с Условие 9.1.1. на разрешителното. Изготвена е документация за контрол на технологичните параметри, гарантиращи оптимална работа на пречиствателните съоръжения, честотата на мониторинг на стойностите на контролираните параметри, оборудването за мониторинг.

Поддръжката на оптималните стойности на технологичните параметри се осъществява автоматизирано – чрез датчици, които отчитат стойностите на зададените параметри, осигуряващи спазването на оптимален режим на работа на пречиствателните съоръжения. По работните места в цеховете се осъществява ежедневен мониторинг на контролираните параметри на пречиствателните съоръжения. Резултатите от мониторинга се документират и съхраняват при операторите в отделните цехове. От протоколите от извършени контролни и собствени периодични измервания през 2014 година се установи, че се спазват установените норми за допустими емисии. След влизането в сила на комплексното разрешително дружеството не е извършвало повторни измервания на отпадъчните газове от инсталациите, но такива са заложи да бъдат осъществени до края на 2014 година.





Условие 9.2.2., Условие 9.2.3., Условие 9.2.4. и Условие 9.2.5. се изпълняват - към датата на проверката не са констатирани превишения на НДЕ при извършените контролни и собствени периодични измервания на отпадъчните газове.

Изготвена е инструкция за периодична оценка на съответствието на измерените стойности на контролираните параметри с определените в разрешителното норми за допустими емисии, установяване на причините за несъответствията и предприемане на коригиращи действия. Няма документиран данни, тъй като след влизането в сила на КР не са извършени собствени периодични измервания.

Всички емисии на вредни вещества от инсталацията по Условие 2 се изпускат в атмосферния въздух организирано през изпускащите устройства, описани в Условие 9.2.

Изготвена е инструкция за периодична оценка за наличието на източници на неорганизираните емисии на площадката, установяване на причините за неорганизираните емисии от тези източници и предприемане на мерки за ограничаването им. Така предприетите мерки не са със задоволителна ефективност, тъй като има предпоставка за пренос на неорганизираните емисии от прах извън границите на производствената площадка. Необходимо е да се предложат и изпълнят допълнителни мерки за ограничаване възможността за пренос на прахообразуващи материали от куповете закупена и складирана суровина, зад границите на производствената площадка. При предприемането на допълнителни мерки следва да се спазват изискванията на чл. 70 на Наредба № 1/27.06.2005г. за норми за допустими емисии на вредни вещества (замърсители), изпускани в атмосферата от обекти и дейности с неподвижни източници на емисии. От влизането в сила на КР до момента не са регистрирани жалби и сигнали за разпространение на прахообразни вещества зад границите на обекта, но е необходимо допълнение на мерките по Условие 9.3.2. и Условие 9.3.3. на разрешителното.

До датата на проверката няма постъпили сигнали и жалби за интензивно миришещи вещества, генерирани от дейностите на площадката.

Не са констатирани несъответствия по условието.

#### **Условие № 10. Емисии на отпадъчни води**

В момента на проверката всички изброени в Условие 10.1.1.1. пречиствателни съоръжения са в изправност и функционират. В РИОСВ – Бургас е представена информация за определените контролирани параметри за всяко от разрешените за експлоатация, съгласно Условие 10.1.1.1., пречиствателни съоръжения, оптималните стойности за всеки от контролираните параметри, честотата на мониторинг и вида на оборудването за мониторинг на контролираните параметри.

От оперативния персонал се извършва ежедневно оглед на всички пречиствателни съоръжения на производствената площадка. В случай на констатирани несъответствия се уведомява ръководния персонал на дружеството и се предприемат мерки за отстраняването им. Ежемесечно, съгласно изготвен график, се извършва мониторинг на всяко от разрешените за експлоатация пречиствателни съоръжения, в съответствие с информацията по Условие 10.1.1.2., резултатите от които се отразяват в заведени за целта формуляри. При проверката са представени попълнени формуляри, за всяко от пречиствателните съоръжения. Не са констатирани несъответствия. В случай, че пречиствателните съоръжения функционират нормално и несъответствия не се констатират, при ежемесечните планови проверки се извършват профилактични почиствания на всяко от съоръженията, които се документират.

При констатирани несъответствия в резултат от извършения мониторинг на разрешените за експлоатация пречиствателни съоръжения за отпадъчни води на производствената площадка, е предвидено те да бъдат отразявани в „Регистър на



несъответствията”, след което всяко несъответствие се описва във формуляр „Проверка на несъответствието и назначаване на коригиращи действия”. Във формуляра следва да се записват и предприетите коригиращи действия за отстраняване на несъответствието, както и резултатите от тях. Към момента не са констатирани несъответствия.

Смесеният поток отпадъчни води (производствени, охлаждащи, битово-фекални и дъждовни) от площадката на „Кроношпан България” ЕООД се включват, посредством колектор, в ревизионна шахта, част от канализационната система на град Бургас, стопанисвана от „Водоснабдяване и канализация” ЕАД, гр. Бургас.

При проверката е представен актуален договор за доставка на питейна вода, отвеждане и пречистване на отпадъчни води, сключен между „ВиК” ЕАД, гр. Бургас и „Кроношпан България” ЕООД.

От представените при проверката Протоколи от изпитване №1302/06.10.2014 г. и №А-594-1/15.10.2014 г. от определената в т.1 на Таблица 10.1.3.1 точка на пробовземане ТМ-1 се констатира, че смесения поток отпадъчни води (производствени, охлаждащи и дъждовни) от производствената площадка на „Кроношпан България” ЕООД, на изход от изградените локални пречиствателни съоръжения за отпадъчни води и преди смесването им с поток битово-фекални отпадъчни води, не показват превишения на максимално допустимите концентрации на вещества, определени в т.6 от Таблица 10.1.3.1., по анализиранията съгласно таблицата показатели. От представените Протоколи от изпитване №1303/06.10.2014 г. и №А-594-2/15.10.2014 г. от извършен собствен мониторинг на отпадъчни води за 2014 г., от определената в т.2 на Таблица 10.1.3.1 точка на пробовземане ТМ-2 се констатира, че резултатите от изпитванията на смесения поток отпадъчни води (производствени, охлаждащи, битово-фекални и дъждовни) от производствената площадка на „Кроношпан България” ЕООД, непосредствено преди включването им в канализационната система на град Бургас, не показват превишения на максимално допустимите концентрации на вещества, определени в т.6 от Таблица 10.1.3.1., по анализиранията съгласно таблицата показатели. Всички гореописани протоколи от изпитване са издадени от акредитирани лаборатории и към тях са приложени протоколи, удостоверяващи акредитираното пробовземане.

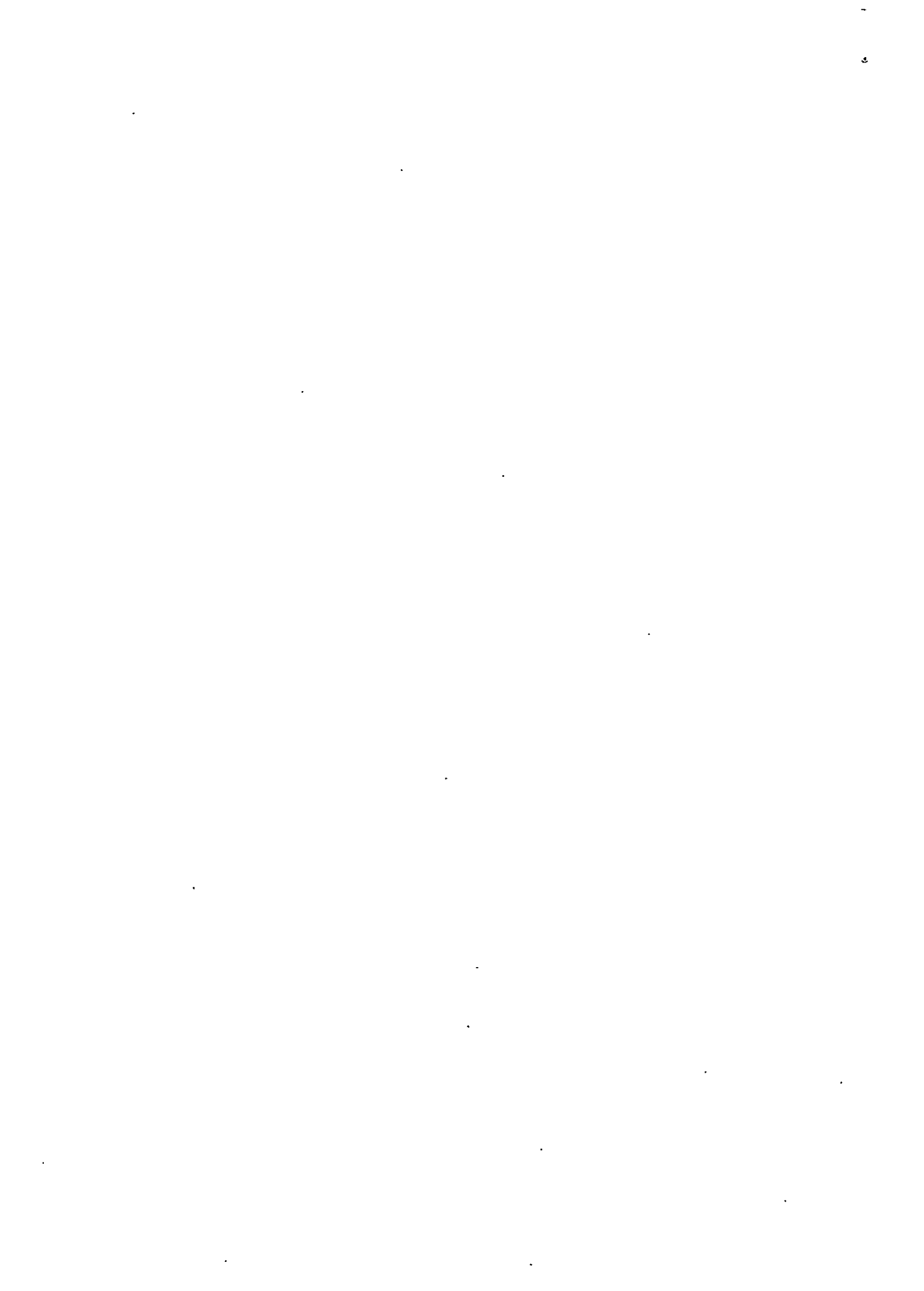
Операторът извършва оценка на съответствието на резултатите от собствения мониторинг по Таблица 10.1.3.1 с определените в разрешителното максимално допустими концентрации Таблица 10.1.2.1. При проверката е представен попълнен формуляр ФКР-10.5.1-01 – „Емисии на вредни вещества в отпадъчните води, установени при извършването на собствени периодични измервания за 2014 год.”, с резултатите от извършената оценка на съответствието на резултатите от собствения мониторинг. Не са констатирани несъответствия и не е възниквала необходимост от предприемане на корективни действия.

Количеството на заустваните отпадъчни води от производствената площадка на „Кроношпан България” ЕООД в канализационната система на гр. Бургас ежесечно се записват в заведен за целта формуляр.

Ежедневно се извършва оглед на състоянието на канализационната мрежа на площадката на дружеството. При констатирани течове се уведомява ръководния персонал на дружеството и се предприемат действия за отстраняването им, като предприетите действия и резултатите от тях се документират. Ежесечно се извършват и профилактични проверки на състоянието на канализационната мрежа, резултатите от които се отразяват в заведен за целта формуляр.

Към датата на проверката не са констатирани течове от канализационната мрежа на „Кроношпан България” ЕООД и не е възниквала необходимост от предприемане на коригиращи действия за тяхното отстраняване.

Не са констатирани несъответствия по условието.



## Условие № 11. Управление на отпадъците

Образуваните отпадъци при работата на инсталацията по Условие №2 не се различават по вид (код и наименование). Изготвена е инструкция за периодична оценка на съответствието на нормите за ефективност при образуването на отпадъци с определените такива в условията на разрешителното. На територията на дружеството се приемат отпадъци от външни фирми въз основа на сключени писмени договори за извършване на дейностите R1, R3, R12 и R13.

Извършва се и прехвърляне на отпадъци с код 03.01.01 – отпадъци от корк и дървесни кори от площадка на дружеството в гр. Велико Търново. Приемането на отпадъците се извършва по предварително уточнен график и приета заявка. Изготвена е инструкция за съответствието на приемането на отпадъците по условие 11.2.1 с определените в настоящото разрешително изисквания, установяване на причините за констатирани несъответствия и предприемане на коригиращи действия.

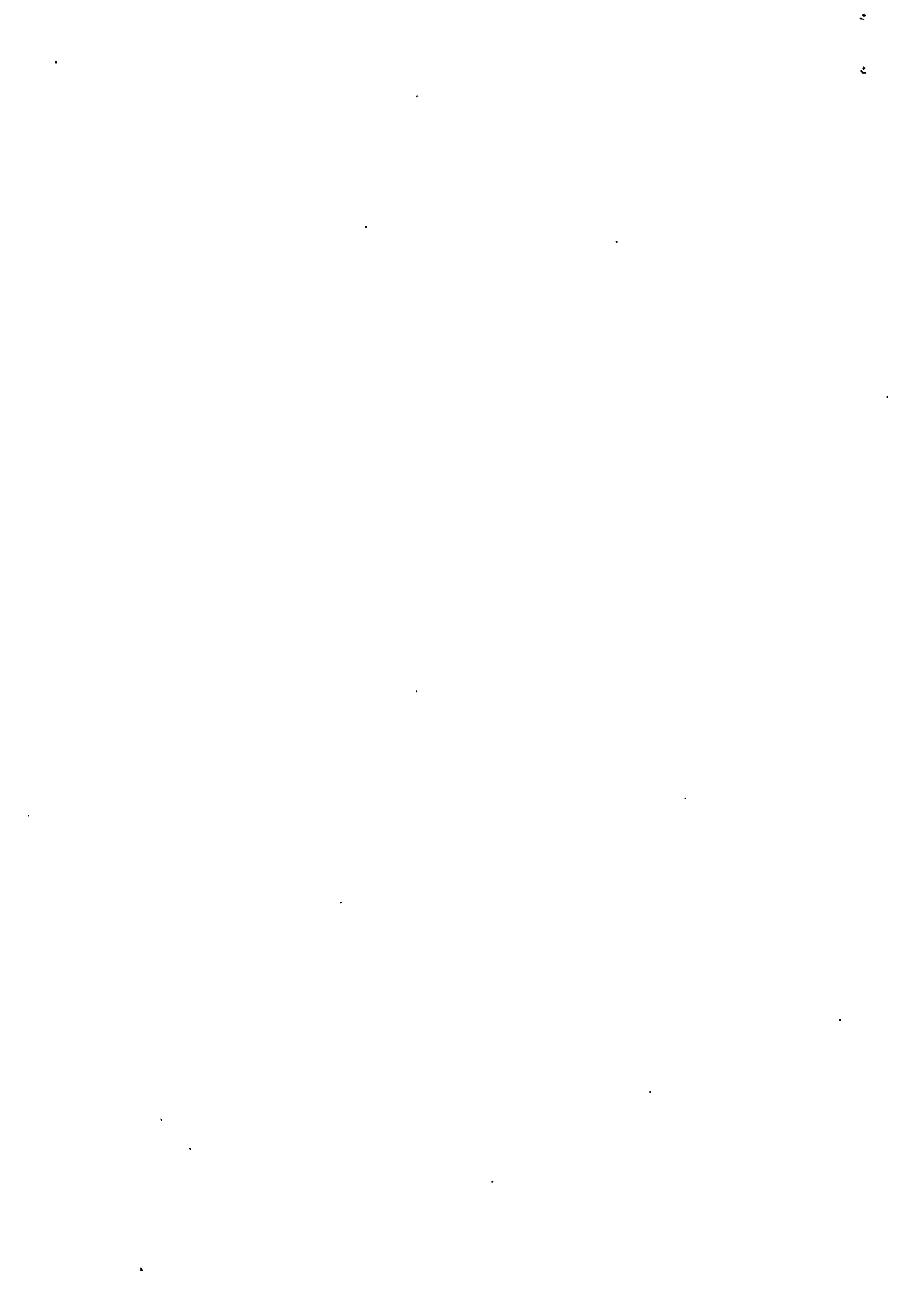
Образуваните на площадката отпадъци се събират и предварително съхраняват на определените за това места. Поставени са и три вида контейнери за разделно събиране на отпадъци от ХКО, пластмаси и стъклени опаковки. Извършва се предварителна обработка преди оползотворяване /балиране/ на отпадъци от хартиени, картонени /код 15.01.01/ и пластмасови опаковки /код 15.01.02/ с цел намаляване на техния обем и привеждането им в удобен вид за транспортиране. На площадката се извършва предварително съхраняване единствено на образуваните отпадъци по Условие 11.1.1 на определените за целта места и закрити складове за опасните отпадъци. Местата, складовете и площадките за предварително съхраняване са обозначени с надписи според вида на отпадъка. Площадката за предварително съхраняване на отработени масла представлява закрито помещение в рамките на пех „Автотранспорт“. Използваните съдове са метални варели, разположени върху дървени палети, добре затворени извън времето на извършване на манипулации, с цел недопускане на разливи. Съдовете са изработени от материали невзаимодействащи с отработените масла. Маслените филтри се отцеждат върху каптажни вани. Площадката е с трайна настилка – бетон. Местата за съхранение са обозначени. Осигурен е сорбент /стърготини/ за „сухо почистване“ при наличие на разливи.

Предварителното съхраняване на отпадъци с код 20.01.21\* – флуоресцентни тръби и други отпадъци, съдържащи живак се извършва в закрито помещение – обособено място в компресорно отделение. Съхранението се извършва в метален контейнер. Някои от лампите са в транспортната им опаковка, гарантираща безопасното им съхранение и транспортиране. Помещението в което е поставен съда за предварително съхраняване е с водонепропускливо покритие – бетонов под. Осигурена е сярна на прах за обезвреждане в случай на счупване на осветителните тела. Съдът за предварително съхраняване е обозначен с код и наименование на отпадъка.

Генерирани отпадъци от НУБА /код 16.06.01\*/ предварително се съхраняват на обособено и обозначено място в пех „Автотранспорт“ върху дървени скари. Помещението е с трайна настилка /бетон/. Отпадъците се съхраняват до предаването им на фирма, притежаваща съответния документ по чл.35 от ЗУО за последващо третиране. Площадката е пожарообезопасена и има вентилация. Няма връзка с канализацията.

Няма генерирани отпадъци с код 20.01.35\* - излязло от употреба електрическо и електронно оборудване, различно от упоменатото в 20.01.21 и 20.01.23.

Образуваните отпадъци предварително се съхраняват разделно с цел недопускане смесване на оползотворими и неоползотворими или опасни с други видове отпадъци. Изготвена е инструкция за периодична оценка на съответствието на



предварителното съхраняване с условията на разрешителното, на причините за установените несъответствия и за предприемане на коригиращи действия.

Дружеството не извършва дейност транспортиране на собствени отпадъци извън територията на площадката, а предава отпадъците за транспортиране и последващо третиране на лица, притежаващи документ по чл.35 от ЗУО. При предаване на опасни отпадъци за транспортиране се изготвя идентификационен документ, съгласно Наредба №1/04.06.2014 г. за реда и образците, по които се предоставя информация за дейностите по отпадъците, както и реда за водене на публични регистри. Изготвена е инструкция за периодична оценка на съответствието на транспортирането на отпадъците с условията на разрешителното, на причините за установените несъответствия и за предприемане на коригиращи действия.

Образуваните от дейността на дружеството отпадъци се предават за оползотворяване, в т.ч. рециклиране на лица притежаващи документ по чл.67 и/или чл.78 от ЗУО.

Операторът извършва дейностите по оползотворяване, в съответствие с заложените условия в комплексното разрешително. Изготвена е инструкция за оценка на съответствието на оползотворяване.

Дружеството извършва предаване на следните отпадъци, образувани от дейността му за обезвреждане: 10.01.01 – сгурия, шлака и дънна пепел от котли и 10.01.03 – увлечена/летяща пепел от изгаряне на торф и необработена дървесина. Предаването се извършва въз основа на сключен писмен договор на лице, притежаващо документ по чл.67 от ЗУО за извършване на тази дейност – „Чистота“ ЕООД, гр. Бургас. Изготвена е инструкция за периодична оценка на съответствието на обезвреждането на отпадъци с условията на разрешителното.

Годишното количество образуван отпадък за всяка инсталация и стойностите на годишните норми за ефективност при образуването на отпадъци ще бъдат докладвани като част от ГДОС за 2014 година.

Към датата на проверката не се е налагало да се извършват анализи на образуваните при производствената дейност отпадъци, при случаи на класификация на отпадъци с огледален код.

До момента на проверката не е извършвано основно охарактеризиране на отпадъците, образувани от дейността на предприятието и предназначени за обезвреждане чрез депониране. Предстои извършването на лабораторните анализи и основното охарактеризиране на отпадъците.

Водят се отчетни книги съгласно приложения № 1, № 2 и № 4 към чл.7 от Наредба № 1/04.06.2014 г. за реда и образците, по които се предоставя информация за дейностите по отпадъците, както и реда за водене на публични регистри. Отчетните книги са заверени в РИОСВ – Бургас.

Видовете и количествата отпадъци, приети на площадката с цел съхранение и последващо оползотворяване се документират и данните ще бъдат представени като част от ГДОС за 2014 година.

Не са констатирани несъответствия по условието.

## **Условие № 12. Шум**

През 2014 г. са извършени собствени периодични измервания /СПИ/ на нивата на шум, излъчван в околната среда. Не са констатирани превишения на граничните стойности на еквивалентното ниво на шум, измерено по границите на производствената площадка и в мястото на въздействие през дневен, вечерен и нощен период. Измерванията са извършени при спазване на изискванията на чл. 16, ал. 2 и чл. 18 от





Наредба № 54/13.12.2010 г. за дейността на националната система за мониторинг на шума в околната среда и за изискванията за провеждане на собствен мониторинг и предоставяне на информация от промишлените източници на шум в околната среда и в съответствие с „Методика за определяне на общата звукова мощност, излъчвана в околната среда от промишлено предприятие и определяне нивото на шума в мястото на въздействие”. Резултатите от извършените СПИ се документират и се извършва оценка на съответствието.

До момента на проверката няма констатирани оплаквания на живущи около площадката, няма установени несъответствия с поставените в разрешителното максимално допустими нива на шум.

Не са констатирани несъответствия по условието.

### **Условие № 13. Опазване на почвата и подземните води от замърсяване**

Не се извършва инжектиране, реинжектиране, пряко или непряко отвеждане на приоритетно опасни, приоритетни, опасни и вредни вещества в подземните води и почвите.

Ежемесечно се извършват проверки за наличие на течове от тръбопроводи и оборудване, разположени на открито, като резултатите се документират. Изготвена е инструкция, съдържаща мерки за отстраняване на разливи и/или изливания на вредни и опасни вещества върху производствената площадка (включително и в обвалованите зони). Към датата на проверката не са констатирани разливи върху производствена площадка. Няма регистрирани разливи на опасни вещества, които могат да замърсят почвата. Няма регистрирани течове от резервоари, варели и тръбопроводи. Осигурени са и се съхраняват достатъчно количество сорбиращи материали за почистване, в случай на разливи на определените за целта места.

Към датата на проверката не се изграждат конструкции, при които е възможен контакт с подземните води.

През 2013 г., в рамките на процедурата по подаване заявление за издаване на КР, е извършен собствен мониторинг на състоянието на почвите на територията на площадката, определящ базово състояние по показатели: активна реакция рН, общ въглерод, органичен въглерод, нефтопродукти, мед, олово, цинк, арсен, кадмий в постоянните пунктове, посочени в приложение 9.1 към заявлението.

През 2014 г. е извършено второ опробване и анализ на мониторинговите пунктове, като до момента не е извършен мониторинг само по показател общ въглерод. Пробовземането и анализите са извършени от акредитирани лаборатории.

Прилага се инструкция за оценка на съответствието на резултатите от собствения мониторинг на почви с посочени максимално допустими концентрации (МДК), установяване причините за несъответствията и предприемане на коригиращи действия. Резултатите за нефтопродуктите и тежки метали са под максимално допустимите концентрации, съгласно Наредба 3/2008 г. за нормите за допустимо съдържание на вредни вещества в почвите.

Операторът документира и съхранява на площадката резултатите от собствения мониторинг на почвите.

Не са констатирани несъответствия по условието.

### **Условие №14. Предотвратяване и действия при аварии**

Представен е аварийен план, съгласуван с кмета на Община Бургас. Същият е изготвен съгласно *Закона за защита при бедствия*.



Към настоящият момент не са възниквали аварийни ситуации.

Представена е инструкция с мерки за ограничаване, или ликвидиране на последствията при залпови замърсявания на отпадъчните води вследствие на аварийни ситуации. Необходимо е инструкцията да се допълни, като се посочат конкретни мерки за ограничаването, или ликвидирането на замърсяванията на отпадъчните води при аварийни ситуации.

По време на проверката е представена Оценка за възможните случаи на непосредствена заплаха за екологични щети и за причинени екологични щети. В оценката са предвидени превантивни мерки. Дадено е предписание да се планират оздравителни мерки, да се остойностят мерките и да се посочи финансовият инструмент, чрез който ще се осигури тяхното изпълнение.

До датата на проверката не са установени случаи на непосредствена заплаха за екологични щети и на случаи на причинени екологични щети.

Не са констатирани несъответствия по условието.

#### **Условие № 15. Преходни и аномални режими на работа**

В изпълнение на изискването на Условие 15.2 на разрешителното се прилагат технологичните инструкции за пускане (влизане в стабилен работен режим) и спиране на инсталацията по Условие 2. Действията по пускане и спиране на инсталацията се документират.

Към датата на проверката природен газ се използва при пускане и спиране на сушилните към Инсталацията за производство на плочи от дървесни частици (ПДЧ) и на плочи от ориентирани дървесни частици (OSB).

Операторът има изготвен План за мониторинг при аномални режими на инсталацията по Условие 2.

#### **Условие №16. Прекратяване на работата на инсталациите или на части от тях**

Към датата на проверката не е взето решение от оператора за прекратяване, или временно прекратяване на дейността на инсталацията, посочена в Условие 2 на разрешителното, или на части от нея.

#### **Направени предписания, срокове за изпълнение, отговорници:**

С констативен протокол са дадени две предписания:

- за допълване на посочените в приложенията към констативния протокол инструкции в съответствие с изискванията на условията на КР;
- за представяне на допълнителна информация във връзка с екологичната отговорност.

**Срок за изпълнение:** 05.12.2014 г.

**Отговорник:** Управител

#### **Заклучение:**

Констатациите от проверката са, че операторът „КРОНОШПАН БЪЛГАРИЯ“ ЕООД, гр. Бургас изпълнява поставените условия в КР №475-Н1/2014 г., влязло в сила на 15.08.2014 г.

За извършената проверка е съставен констативен протокол и са дадени две предписания с посочен срок и отговорник за изпълнението им. Предписанията са изпълнени в посочения срок.

